

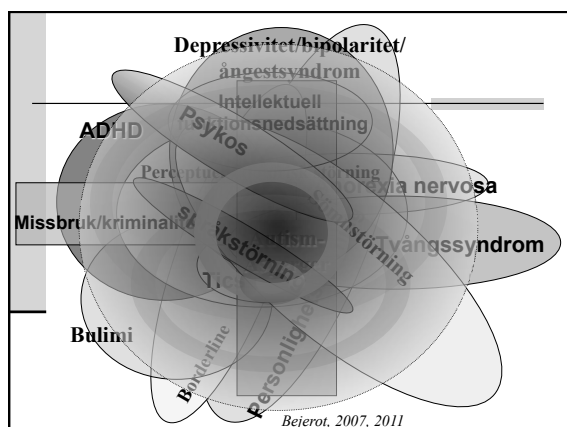
Motorik & Social förmåga

SNPF:s Riksstämma 2011
Växjö 24 november 2011
Susanne Bejerot

Utredningsbatteri

Neuropsykiatriska mottagningen Norra Stockholms psykiatri 2001-2009

- Utredningsbatteri anpassade för barn
- Kroppsundersökning
- 5-15 som underlag i föräldraintervju
- Anamnes och livsberättelser
- Psykoterapigrupper



Agenda

- Motorik
 - Olika former, hur den mäts
 - Psykiatriska tillstånd associerade med motorikstörning
- Social förmåga
 - Psykiatriska tillstånd med nedsatt social förmåga
- Mått på bristande social framgång under uppväxtåren

Motorik

- Motorik
 - Grovmotorik
 - större rörelser som engagerar armarna, benen, fötterna eller hela kroppen, till exempel att krypa, springa och hoppa.
 - Finmotorik
 - plocka upp saker mellan tumme och pekfinger, vicka med tårna i sand eller använda läppar och tunga till att smaka eller känna på saker.
- Koordinera och automatisera rörelser
 - tandborstning, samarbete höger-vänster hand
- Samordna spänningsgraden i muskulaturen

Klumpig motorik

- Primitivt reflexmönster
 - ger ofrivilliga medrörelser
- Försenad utveckling av hållningsupprättande reaktioner
 - ger bristande balans och bälstabilitet
 - fallskyddsreaktioner kan bli långsamma
- Hypotona
 - Drägglar, putmage, "sitter som en säck",

Motorikstörningar hos barn

- Gångmönster
- Koordination
- Automatisering
- Balans
- Handstil

Hos vuxna, enkla test

- Diadochokinesi / alternerande rörelser
- Växelhopp
- Hoppsasteg
- Vissla

Olika mätmetoder

- Bruininks-Oseretsky Test of Motor Proficiency (BOTMP)
- Developmental Coordination disorder Questionnaire (DCDQ)
- Test of Kinaesthetic Sensitivity (KST)
- Körper Koordinationstest für Kinder
- Lincoln Oseretsky Motor Development Scale (LOMDS)
- Movement Assessment Battery for children (MABC)
- Neurodevelopmental Screening test – modified (NST-m)
- Self perception Scale for children (SPCC)
- Time-to-do 20 Motor Battery
- Motor performance test (MOPER) Leyten et al., 1982
- Foam Standing
- Denver Developmental Screening Test (DDST II) Frankenburg et al., 1992
- PsyMot Emck, C 2010
- Test of gross motor development (TGMD-II) Ulrich 2000

Biologiska hypoteser om etiologi till motorikstörningar

- Atypical brain development
 - Problems with learning, attention and motor control
 - Crawford, Kaplan & Dewey, 2006
- Automatization deficit hypothesis
 - Cerebellum dysfunction leads to impaired skill learning
 - Visser, 2003
- Brister i motorisk inläring leder till balanshotande situationer som i sin tur leder till ångest
 - Sadeh & Mintz, 2004

Emck, review 2011

Kopplingen motorik och funktionsnedsättningar hos barn

- Klumpig motorik är associerat med
 - Sämre relation till jämnåriga, negativ social feedback, negativ självuppfattning, depressiva symtom, brister i studieresultat, beteendestörningar samt psykiska problem
 - Gillberg & Kadesjö, 2003; Piek et al., 2007; Emck et al, 2009
- Klumpiga barn har oftare en psykiatrisk diagnos
 - 65% i jämförelse med 14% i kontrollgrupp (n=80)
 - Emck et al, in press

Review NEUROMOTOR EXAMINATION AT PRESCHOOL AGE

- Children with a "suspect" neurological condition at 12 or 18 months, implying the presence of minor neurological dysfunction, have variable prospects. Their outcome differs between CP (in few children), minor neurological dysfunction (in about 50%) and normal outcome in about 50%
- Reports on outcome of children with major neurological dysfunction at 12 or 18 months vary ...most children continued to show major neurological dysfunction at later age.

■ HADDERS-ALGRA M. Mental retardation and developmental disabilities research reviews 2005; Voitr and Garcia Coll, 1985; Stewart et al., 1989; Hadders-Algra, 2002.

Psyiska tillstånd associerade med klumpig motorik

- Alltid:
 - DCD; Störd utveckling av koordinationsförmågan
- Nästan alltid:
 - Intellektuell funktionsnedsättning
 - Autismspektrumtillstånd
 - DAMP
- Ofta:
 - Ängesttillstånd hos barn
 - AD/HD ssk. ADD gruppen
 - OCD
 - Schizofreni
 - "Krängelbipolärerna"

Tillstånd kopplade till nedsatt social förmåga

- Alltid
 - Autismspektrumtillstånd
 - DAMP
- I viss utsträckning
 - AD/HD
 - OCD
 - Schizofreni
 - Psykisk skörhet
 - s.k. Personlighetsstörningar ff.a. i cluster A

Brister i social kognition

- förmågan att uppfatta sociala stimuli
- förmågan att tolka social information
- förmågan att handla ändamålsenligt och situationsanpassat utifrån sådan information

Vad förenar autismspektrumtillstånd och ADHD?

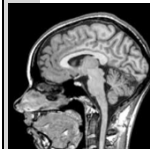
- Bristfällig social förmåga
- Planerings och organisationssvårigheter
- Bristande automatisering
- Klumpig motorik
- Bristande timing

Klumpig motorik



- 6% av alla barn är klumpiga
 - Sigmundsson, 2005
- Klumpig motorik är associerad med lägre begåvning
- Motorisk klumpighet är vanligt vid Asperger syndrom och ADHD även vid hög begåvning

Cerebellum



- Styr sensomotorisk samordning
- Är avgörande för timing i både motoriska och icke-motoriska uppgifter
 - Ivry, 2002; Spencer, 2005; Schmitz, 2007
- Arbetsminne, skiftande av uppmärksamhet, emotionell reglering och exekutiva funktioner är lillhjärneberoende
- I avbildningsstudier (PET, MR) av personer med autismspektrumtillstånd, ADHD och schizofreni ses avvikelser
 - Catani, 2008; Cherkasova, 2009; Pagani, 2011; Valera, 2007

Cerebellar Cognitive Affective Syndrome

- Affektstörning
 - Bristande exekutiva funktioner
 - planning, set shifting, abstract reasoning, verbal fluency and working memory
 - Visuospatsiala problem
 - Sensomotoriska problem
- Schmahmann, 2010;Schmahmann, 2006;Schmitz, 2007

Mobbning

- Är influerat av personlighetsdrag som alltid funnits
 - Arseneault, 2010;Nordhagen, 2005;Olweus, 1993
- Psykiatriska problems ökar av mobbning
 - Analitis, 2009;Nordhagen, 2005; Arseneault, 2006;Fekkes, 2006;Kim, 2006
- Socioekonomi och sociala determinanter
 - Analitis, 2009;Jansen, 2011
- Bristande akademisk förmåga
 - Glew, 2005;Holt, 2007
- Övervikt
 - Lumeng, 2010

Bristande social funktion

- Barn med dålig social förmåga är en högriskgrupp för mobbning
 - Fox, 2005

Mobbningsförekomst vid autismspektrumtillstånd



- ASD gruppen är mobbade i 82%

Bejerot, submitted; Little, 2002;Cappadocia, 2011;Sofronoff, 2011

5-åringar i Storbritannien baserad på föräldra- eller lärarrapportering

- Vid 7 års ålder
 - 14% var mobbade
 - 6% var både mobbare och offer
 - 12% var mobbare
- Jämförelse med hur de var vid 5 års ålder
 - Offer hade fler ångestproblem redan då
 - De var mindre glada i första klass men deras sociala initiativförmåga var likvärdig
- Vid uppföljning vid 7 års ålder:
 - Barn som varit mobbade tog färre sociala initiativ
 - Hade mer ångest
 - Flickor som mobbats utvecklar mer utåtriktad aggressivitet

Arseneault et al, 2006

I. The relevance of motor skills problem in victims of bullying,

- 2006-2007 ($N = 1043$; 85% females) mean age 44 yrs
- Those participants (27%, $n = 263$) who acknowledged being poor performers in physical education were more often exposed to bullying than those who reported superior performance
 - ($\chi^2 = 28$; $d.f. = 2$; $P = .000001$)
- No relationship between reported academic achievement and exposure to bullying
 - $N=316$ ($\chi^2 = 5.2$; $d.f. = 2$; $P = .08$).

Bejerot & Humble, Pediatrics, 2007 (letter)

II. Mobbing vid social fobi och OCD

- 63 patienter med social fobi och 65 patienter med OCD, samt 551 kontroller
- 50% av dem med OCD 20% av dem med social fobi, och 27% i kontrollgruppen hade varit mobbade
- Vår förklaring: Autistiska drag är vanligare i OCD gruppen

Bejerot & Mörtberg, Psychopathology, 2009

III. Poor performance in physical education – a risk factor for bully victimization. A case-control study

- 69 universitetsstudenter
- Mobbad frekvens
 - 1-2 gr; 2-3 gr/mån; varje vecka; flera gr/vecka
- Mobbad duration
 - Några veckor; flera månader; flera år; hela skoltiden
- Sämre än genomsnitt i gymnastik, anamnestisk uppgift
 - gav en OR på 3.6 för att ha mobbats ($p=0.07$)
- Korrelationer:
 - mellan motorisk oförmåga och frekvens av mobbningen ($p = 0.008$)
 - mellan motorisk oförmåga och lång duration av mobbning ($p = 0.007$)

Bejerot et al., Acta Paediatrica 2010

IV. Childhood clumsiness and bully victimisation. A case-control study of psychiatric patients

Fem till femton (5-15) 180 frågor: Kadesjö, et al. 2004.

- Uppmärksamhet och koncentration
- Fin och grovmotorik
- Impulsivitet/aktivitet
- Planering och organisation
- Perception
- Tids/Kroppsuppfattning
- Form och figuruppfattning
- Minnesförmåga
- Förmåga att förstå talat språk
- Prata, uttala ord, uttrycka sig
- Språk som kommunikationsmedel
- Inläring av läsning, räkning, skrivning
- Lära sig saker och använda intellektuella färdigheter
- Lösa problem och möta en inläringssituation
- Social kompetens
- Psykiska symtom och tvång/tics